

# Résultat Audit

***Dernière mise à jour le 30 Octobre 2012***

*Cet audit se présente sous forme d'affirmations ou d'infirmités à des critères simples, qui regroupées par thème, permettent de définir la qualité globale de la clinique.*

## SOMMAIRE

- 🕒 Accueil des patients
- 🕒 L'équipe médicale (hors chirurgien)
- 🕒 Le niveau d'équipement
- 🕒 La prévention contre les risques infectieux
- 🕒 Qualité des matériaux

## ACCUEIL DES PATIENTS

👤 L'accueil est assuré dès l'aéroport et le transfert aéroport-clinique est à la charge de la clinique

Oui  Non

👤 Le hall de la clinique est agréable et fonctionnel (couleurs harmonieuses, lumières non-agressive, décoration chaleureuse, signalisation de la salle d'attente / WC /

Oui  Non



Photo hall de réception

👤 L'accueil du patient est bien organisé (hôtesse spécifique, le patient est reconnu et appelé par son nom, avertit des éventuels retards du dentiste)

Oui  Non

### Chargé de clientèle

Zita



Langues : Français et Anglais

📌 La salle d'attente est confortable et permet aux patients de se relaxer (calme, revues et magazines, propre, sièges confortables, température gérée par un système d'air conditionné)

Oui

Non



Photo salle d'attente

## LE NIVEAU D'ÉQUIPEMENT

📌 Les salles de traitements sont modernes et non-stressantes (propres et claires, spacieuses, aérées, calmes)

Oui

Non



📌 3 salles de traitements et 1 salle d'implantologie (avec possibilité d'anesthésie générale)

## L'ÉQUIPE MÉDICALE

👤 Le personnel médical de la clinique dentaire est assuré en responsabilité civile professionnelle auprès d'une société d'assurance reconnue

Oui  Non

👤 La clinique possède un appareillage de réanimation avec assistance respiratoire

Oui  Non



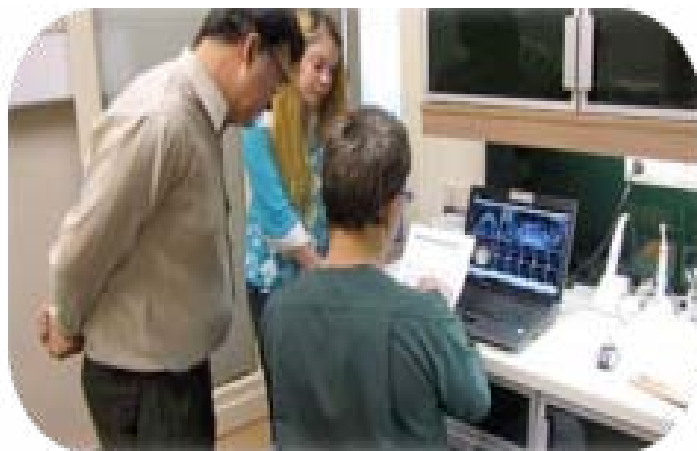
## L'INFORMATION DES PATIENTS

👤 La communication et les échanges durant la consultation permet une relation de confiance (l'écoute et l'expression du patient est favorisé, le questionnaire médical est confirmé et complété, l'information fournie est honnête et rassurante)

Oui  Non

👤 Le plan de traitement est expliqué de façon compréhensible (mots simples; utilisation de supports : radio, schémas, caméras dentaire ; description des matériaux employés ; le patient connaît les limites et les risques liés au traitement et signe un contrat de consentement)

Oui  Non



👤 L'information concernant les conditions de paiement est donnée au patient avec **le contrat reprenant toutes les garanties et les exclusions**. Une facture rédigée dans la langue du patient lui sera remise avec les codes de nomenclature de l'assurance maladie.

Oui  Non

👤 Un questionnaire de satisfaction est soumis au patient dans le cadre de l'amélioration continue de la qualité de service

Oui  Non

# LA PRÉVENTION CONTRE LES RISQUES INFECTIEUX

👤 Chaque membre de l'équipe dentaire porte une tenue adaptée pour l'usage professionnel (chaussures, masque, lunettes, gants à usage unique) qui est changée tous les jours

Oui  Non



👤 L'équipe dentaire utilise des instruments de chirurgie dentaire dont les conditions de stérilisation sont conformes aux bonnes pratiques

Oui  Non



Salle de stérilisation

👤 Les assistantes dentaires lavent et désinfectent les zones de traitement (unités et périphériques) après chaque patient avec la méthode "Spray/nettoyage/Spray"

Oui  Non

👤 Les travaux des prothésistes dentaires sont réalisés dans des conditions optimales d'hygiène et de désinfection



Oui



Non



# QUALITÉ DES MATÉRIAUX

❗ Les matériaux utilisés dans la fabrication des prothèses :

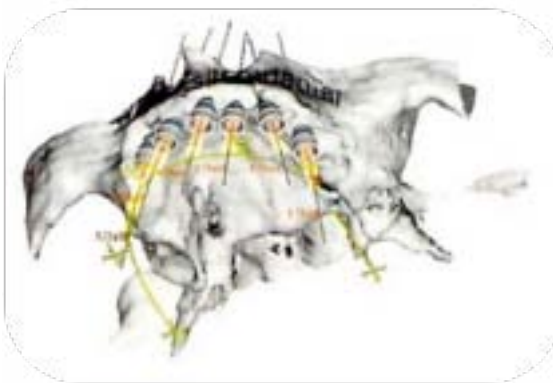
- Céramique + Métal (or, nickel...)
- Céramique : Gamme Procéra

## Implantologie

❗ Marque des implants utilisés :

- Alpha Bio (fabriqué en Israël)
- Nobel (fabriqué en Suède)

❗ La pose des implants dentaires est assistée par des logiciels et des radios panoramiques



Logiciel Nobel guide (Nobelbiocare)



# Hygiène dentaire

👉 Blanchiment des dents



Systeme de blanchiment au fauteuil ZOOM

***Dernière mise à jour le 30 Octobre 2012***